

**Comisionado de las Naciones
Unidas para los Refugiados
Topic A: Cooperación
regional Sobre la crisis de
Refugiados en Latinoamérica**

Topic A: Cooperación regional Sobre la crisis de Refugiados en Latinoamérica



President: Brenda Pedraza Altamirano

Moderator: Mia Gabriela Pavon Huesca

Official Assistant: Socorro Betzabeth Vázquez Centeno y Astrid Romina Castañeda Márban

Introducción

El Alto Comisionado de las Naciones Unidas para los Refugiados (ACNUR), es una organización internacional la cual se dedica a amparar los derechos para las personas que se ven obligadas a dejar sus hogares por motivos conflictivos entre sus naciones. El Comisionado se fundó como una asamblea por parte de la ONU en 1950, en Ginebra, Suiza; a raíz de las consecuencias de la Segunda Guerra Mundial, siendo su propósito principal “construir un mundo en él que toda persona forzada a huir pueda tener un mejor futuro”. (ACNUR , s. f.)

En este organismo de la ONU están involucrados 136 países y territorios que se reconocen en la propia organización; en estos mismos territorios se encuentra personal trabajando en oficinas regionales y nacionales; que protegen a los refugiados. Salvaguarda los derechos y bienestar de los migrantes, ACNUR garantiza que cualquier persona tenga el derecho de encontrar asilo y refugio, además busca soluciones duraderas con la ayuda de socios y comunidades. (ACNUR, s.f)

Tecnologico de Monterrey Campus Puebla

*Vía Atlixcáyotl 5718 Col. Reserva Territorial Atlixcáyot 72453 Puebla, Pue, México
linfo@muntcp.org.mx | www.muntcp.org.mx | +52 (222) 4248204*

Topic A: Cooperación regional Sobre la crisis de Refugiados en Latinoamérica



Los estados miembros son los principales responsables de determinar la condición de refugiados. Sin embargo, ACNUR puede asumir esta tarea bajo su mandato cuando un Estado no sea parte de la Convención sobre el Estatuto de los Refugiados de 1951 y no cuente con un procedimiento nacional de asilo justo y eficiente. (ACNUR, s.f)

Las personas en estatus de apátridas son aquellas que no son reconocidas como ciudadanos por ningún país o Estado; Dado que se les niega el derecho a la nacionalidad e identidad no pueden disponer de acceso a la educación, atención médica, al matrimonio, o a oportunidades laborales, e incluso la recibir un entierro. Esto puede suceder por varias causas como discriminación a minorías, lagunas legales como que solo el hombre puede transmitir su nacionalidad y que en caso de comprobarse el padre, o que este muera infantes quedan en estatus de apartida, la revocación de la nacionalidad es también una causa, causas más actuales son el cambio en fronteras o el desplazamiento poblacional derivado de algún conflicto (ACNUR, s. f.)

La palabra “migrante” viene de raíces latinas significando “el que cambia de residencia” (Anders, s. f.) La Organización para las Migraciones (OIM) redacta que un migrante es aquel que se traslada de residencia de manera temporal o permanente dependiendo de distintas situaciones ya sea de manera dentro o fuera de un país o a través de una frontera internacional. (OIM, s. f.)

Tecnologico de Monterrey Campus Puebla

*Vía Atlxcáyotl 5718 Col. Reserva Territorial Atlxcáyot 72453 Puebla, Pue, México
linfo@muntcp.org.mx | www.muntcp.org.mx | +52 (222) 4248204*

Topic A: Cooperación regional Sobre la crisis de Refugiados en Latinoamérica



El fenómeno migratorio se produce debido a una combinación de factores socioeconómicos y políticos; Entre las principales causas de la migración se encuentran la búsqueda de mejores oportunidades laborales y salarios más altos, así como la aspiración a condiciones de vida más favorables, en áreas densamente pobladas, las personas tienden a desplazarse hacia otras regiones con el objetivo de mejorar su calidad de vida, además, factores como la discriminación, la inseguridad, la violencia y la persecución política actúan como impulsores clave de la migración. La seguridad alimentaria, la disponibilidad de recursos como agua y energía, la habitabilidad de las zonas, y la productividad de la tierra también juegan un papel crucial en las decisiones migratorias, asimismo, las normas sociales y su evolución inciden significativamente en este fenómeno, ya sea facilitando el movimiento de las personas en busca de nuevas oportunidades o restringiéndolo debido a la discriminación y persecución. (BBC News Mundo, 2024)

A diferencia de los migrantes, los refugiados son personas fuera de su país de origen los cuales escapan por distintas situaciones como temor a la violencia generalizada, o que hayan alterado el orden público y requieran de ayuda internacional (Naciones Unidas, s.f.)

Tecnologico de Monterrey Campus Puebla

Vía Atlixcáyotl 5718 Col. Reserva Territorial Atlixcáyot 72453 Puebla, Pue, México
info@muntcp.org.mx | www.muntcp.org.mx | +52 (222) 4248204

Topic A: Cooperación regional Sobre la crisis de Refugiados en Latinoamérica



"Que debido a fundados temores de ser perseguida por motivos de raza, religión, nacionalidad, pertenencia a determinado grupo social u opiniones políticas, se encuentre fuera del país de su nacionalidad y no pueda o, a causa de dichos temores, no quiera acogerse a la protección de tal país; o que, careciendo de nacionalidad y hallándose, a consecuencia de tales acontecimientos, fuera del país donde antes tuviera su residencia habitual, no pueda o, a causa de dichos temores, no quiera regresar a él". (Naciones Unidas, 1951)

La distinción entre una crisis de refugiados y una crisis de migrantes radica en los motivos y el estatus legal de las personas involucradas. Una crisis de refugiados se refiere a una situación en la que grandes grupos de personas se ven obligadas a huir de sus países de origen y buscan asilo en otros países bajo la protección del derecho internacional; Los refugiados son, por tanto, personas que no pueden regresar a su país de origen de manera segura. En contraste, una crisis de migrantes involucra a individuos que abandonan sus países en busca de mejores condiciones económicas, laborales o de vida. A diferencia de los refugiados, los migrantes no gozan del mismo nivel de protección internacional y sus desplazamientos suelen estar más influenciados por factores voluntarios, aunque también pueden estar motivados por situaciones precarias.(Naciones Unidas, s.f.)

Tecnologico de Monterrey Campus Puebla

Vía Atlixcáyotl 5718 Col. Reserva Territorial Atlixcáyot 72453 Puebla, Pue, México
linfo@muntcp.org.mx | www.muntcp.org.mx | +52 (222) 4248204

Topic A: Cooperación regional Sobre la crisis de Refugiados en Latinoamérica

MUNTCP

Acerca de la crisis migratoria latinoamericana actual, en los años ochentas, varios países sufrieron crisis migratorias significativas por las situaciones de su país de origen. En la actualidad países como lo es México enfrentan una nueva serie de desafíos para la protección de personas de orígenes latinoamericanos, debido a la violencia, crisis económicas y sociales o población en estado de pobreza. (Naciones Unidas, s.f.)

La mayoría de los migrantes se encuentran en Colombia, Estados Unidos, España, Ecuador y otros países de América Latina. De 120 millones de personas fueron desplazadas, solo el 23% se encuentran en el continente americano. Otra situación más preocupante es en Centroamérica, principalmente con los desplazados de Honduras, El Salvador y Guatemala, que huyen debido a conflictos, guerra y violencia. (BBC News Mundo. 2024)

Figura 1. Mapa de los principales flujos migratorios en América Latina y el Caribe

Tecnologico de Monterrey Campus Puebla

Vía Atlixcáyotl 5718 Col. Reserva Territorial Atlixcáyot 72453 Puebla, Pue, México
info@muntcp.org.mx | www.muntcp.org.mx | +52 (222) 4248204

Topic A: Cooperación regional Sobre la crisis de Refugiados en Latinoamérica



(Tricontinental, 2022)

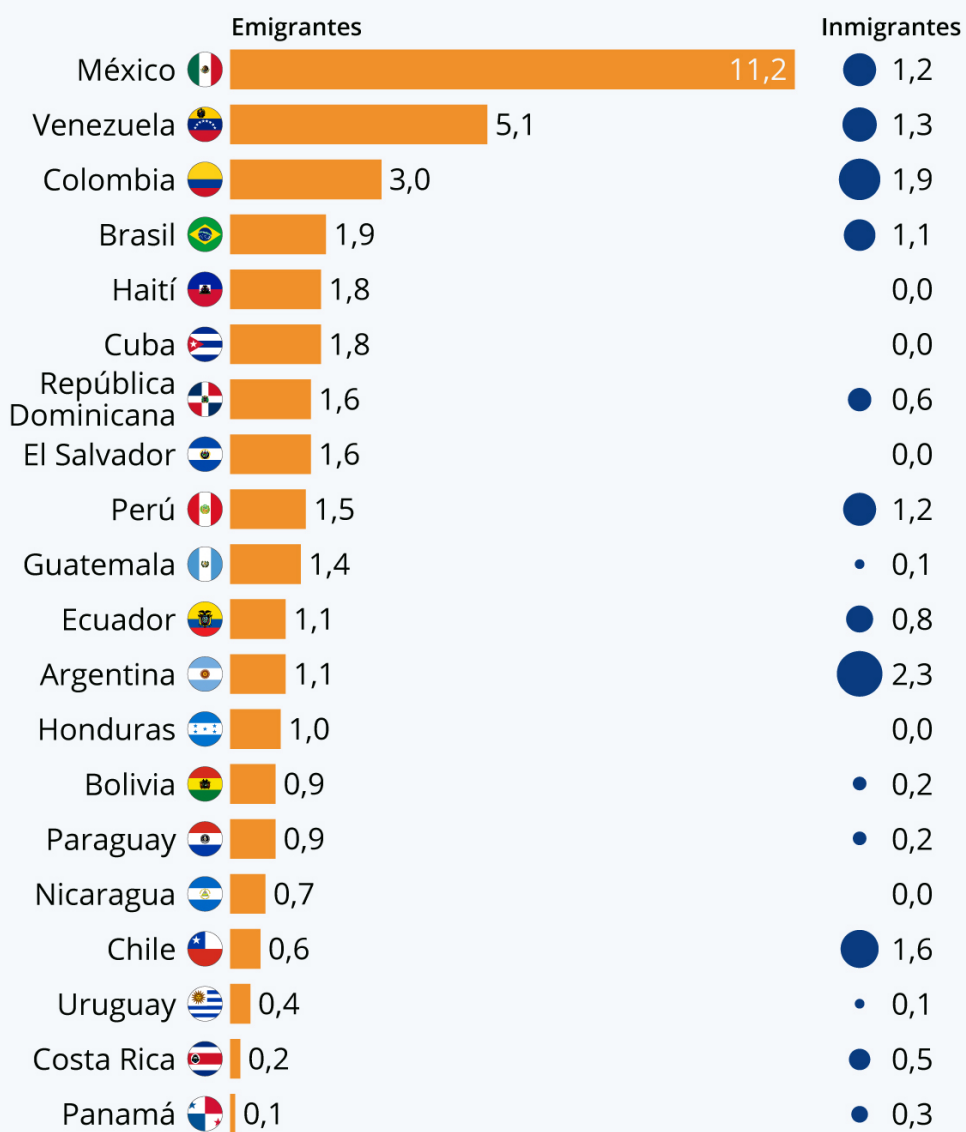
Figura 2. Países latinoamericanos con la mayor cantidad de emigrantes internacionales en 2020 (en millones)

Tecnologico de Monterrey Campus Puebla

Vía Atlxcáyotl 5718 Col. Reserva Territorial Atlxcáyot 72453 Puebla, Pue, México
info@muntcp.org.mx | www.muntcp.org.mx | +52 (222) 4248204

Los latinos que más emigran

Países latinoamericanos con la mayor cantidad de emigrantes internacionales en 2020 (en millones)



Fuentes: UN DESA, OIM



Topic A: Cooperación regional Sobre la crisis de Refugiados en Latinoamérica



(Pasquali, 2021)

Numerosos migrantes y refugiados atraviesan rutas peligrosas sin la información necesaria para solicitar asilo. Entre ellos se encuentran niños, niñas, mujeres embarazadas y personas de la comunidad LGBTIQ+, quienes son particularmente vulnerables, en respuesta, ACNUR ha incrementado sus esfuerzos para asistir a más personas que huyen de sus países de origen en busca de protección en otros países. ACNUR y otras organizaciones internacionales han reforzado sus esfuerzos para ofrecer apoyo y protección a estos migrantes y refugiados, atendiendo la creciente necesidad de ayuda humanitaria en la región. Esta situación destaca la gravedad de la crisis migratoria en América Latina, donde millones de personas buscan seguridad y mejores oportunidades fuera de sus países de origen; Además, muchas personas no cruzan la frontera internacional, sino que permanecen en su propio país. Se les conoce como desplazados internos y representan el 58% del total de desplazamientos forzados (UNHCR ACNUR, 2024).

La migración representa una pérdida de la población en el país origen, por consecuencia disminuye el potencial productivo de las comunidades, ya que su salida temporal o definitiva, genera escasez de trabajo en ciertos sectores industriales. También modifica las condiciones socioeconómicas, políticas y culturales. Debido a la pérdida de población provoca pérdida de mano de obra al país emisor y ganancias de mano de

Tecnologico de Monterrey Campus Puebla

*Vía Atlixcáyotl 5718 Col. Reserva Territorial Atlixcáyot 72453 Puebla, Pue, México
linfo@muntcp.org.mx | www.muntcp.org.mx | +52 (222) 4248204*

Topic A: Cooperación regional Sobre la crisis de Refugiados en Latinoamérica



obra.(CONAPO, 2010). Al migrar, la población se va desplazando de su lugar de origen a otro en busca de mejores oportunidades y/o calidad de vida ocasionando la pérdida de capital humano en el país de origen. La mayoría de ocasiones, dejando a las comunidades más vulnerables como ancianos; causando el envejecimiento de la población al haber menos jóvenes en el país de origen.

En el país de destino la llegada de inmigrantes puede generar ciertos efectos positivos como negativos, tal como la tensión social y discriminación. Al integrarse tiene que lidiar con distintas competencias sociales y culturales, lo que puede incluir el aumento de la demanda de servicios públicos, el aumento de competencia laboral, entre otros. Sin embargo, puede existir de manera recíproca el aumento de mano de obra, por tal motivo, existe más competencia laboral. Así nos lo explica BBVA: “Incrementa la oferta de trabajo cuando más se requiere, contribuye a acelerar la velocidad a la que se expande la economía favoreciendo el quehacer de la política fiscal”. (Albo & Ordaz, 2011)

México se volvió un lugar de destino para los migrantes debido al desarrollo a largo plazo del país que lo hace cada vez más un lugar atractivo donde vivir (Selee, 2022) Los países de nacimiento de los extranjeros que residen en México son Estados Unidos de América (73.5%), Guatemala (4.5%) y España (2.3%). Las entidades de

Tecnológico de Monterrey Campus Puebla

*Vía Atlxcáyotl 5718 Col. Reserva Territorial Atlxcáyot 72453 Puebla, Pue, México
linfo@muntcp.org.mx | www.muntcp.org.mx | +52 (222) 4248204*

Topic A: Cooperación regional Sobre la crisis de Refugiados en Latinoamérica



Chiapas, Tabasco, Oaxaca y Veracruz son el espacio fronterizo de mayor control migratorio en la frontera sur del territorio Mexicano, para los migrantes es imposible transportarlos al territorio nacional si no cuentan con pasaporte o documento de identidad y en su caso visa, en caso de niños, niñas, adolescentes en términos de legislación civil, vayan acompañados por un mayor de edad. (Secretaria De Relaciones Exteriores, 2015)

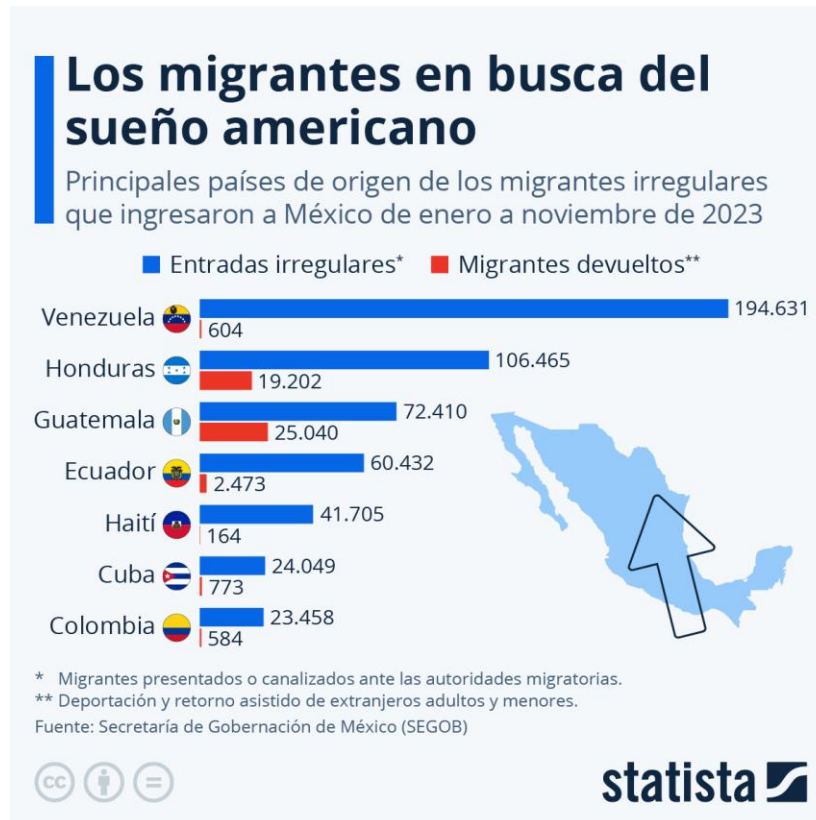
Se advierte un aumento de 11% cada mes de enero a diciembre desde el 2023 en 2022 se registró un total de 71206 eventos de los Niños Niñas y Adolescentes (NNAs) en situación migratoria irregular aumentando 60% a 113660 eventos durante 2023 (OIM, 2023, Pág.4) El mundo ha sido testigo de mortales tragedias que han afectado a personas que intentan cruzar fronteras internacionales una de las rutas peligrosas son: Mediterraneo Central, Rutas internas de África, La frontera México EE-UU, Rutas de Asia (BBC NEWS MUNDO 2024). La crisis humanitaria puede exacerbar las tendencia de trata de personas, aunque algunas formas de trata surge una situacion de crisis, como los servicios sexuales, reclutamiento forzoso de niños soldados. (UNODC, 2023)

Tecnologico de Monterrey Campus Puebla

Vía Atlixcáyotl 5718 Col. Reserva Territorial Atlixcáyot 72453 Puebla, Pue, México
linfo@muntcp.org.mx | www.muntcp.org.mx | +52 (222) 4248204

Topic A: Cooperación regional Sobre la crisis de Refugiados en Latinoamérica

Figura 3. Principales países de origen de los migrantes irregulares que ingresaron a México de enero a noviembre 2023



(Chevalier, 2024)

Antecedentes Históricos

“El jueves 24 de Octubre de 1929, Wall Street estaba repleta de gente, no era un desfile ni una celebración, al contrario la atmósfera estaba llena de miedo, preocupación

Tecnologico de Monterrey Campus Puebla

Vía Atlixcáyotl 5718 Col. Reserva Territorial Atlixcáyot 72453 Puebla, Pue, México
info@muntcp.org.mx | www.muntcp.org.mx | +52 (222) 4248204

Topic A: Cooperación regional Sobre la crisis de Refugiados en Latinoamérica



y pánico”, así lo redacta el periodista Nigel Tassel en la BBC (2019). La bolsa de valores había llegado a su punto más bajo en la historia de Estados Unidos de América; Se le nombró como Gran Depresión, que se extendió por el mundo; Esta crisis se originó por el subconsumo y la sobreinversión, el subconsumo llegó a ocasionar deudas a los consumidores por la adquisición de créditos, la falta de empleos por la revolución industrial, los ingresos de los productos agrícolas habían bajado, y la desigualdad económica era muy notoria, muy pocos tenían mucho y muchos tenían poco. Así mismo, la sobreinversión alteró drásticamente la inversión en sectores específicos, los bancos proporcionaban préstamos de manera imprudente a proyectos de largo plazo, las industrias producían más de lo que podían ofrecer ocasionando desempleo, entre otros factores. Estos factores unidos de la mano ocasionaron el declive de la bolsa. (Tessel, 2019).

Los efectos de la crisis tuvieron impactos significativos a nivel mundial, incluyendo a América Latina, como consecuencia se ocasionó la caída de las exportaciones, hubo encarecimientos de producciones, aumento de desempleo, reducción de salarios, amortización de la deuda regional, quiebra de bancos, caída de los precios de materia prima a nivel nacional. La caída de la bolsa de valores de Nueva York, influyó de manera notoria en la migración interna de los países latinoamericanos, generando la

Tecnologico de Monterrey Campus Puebla

*Vía Atlixcáyotl 5718 Col. Reserva Territorial Atlixcáyot 72453 Puebla, Pue, México
linfo@muntcp.org.mx | www.muntcp.org.mx | +52 (222) 4248204*

Topic A: Cooperación regional Sobre la crisis de Refugiados en Latinoamérica



migración del campo hacia las ciudades, creando afectaciones al trabajo rural. Muchas personas se movían del campo hacía la ciudad en busca de mejores oportunidades laborales. (Zendejas, 2020)

A Partir de 1960 se generó una nueva ola migratoria, esta vez a nivel internacional de América Latina hacia el norte del continente teniendo como destino a Estados Unidos(EU) y Canadá, esto como consecuencia de un crecimiento en las poblaciones en países latinoamericanos, esto aumento el grupo de personas en edad laboral y puso más presión sobre los servicios básicos y recursos en la zona; además hay que agregar como factor importante el crecimiento económico de Estados Unidos, la modernización agrícola que comenzó una década antes aumentó la demanda de la mano de obra en dicho país y no era capaz de autoabastecerse de esta. (Pellegrino, 2003)

La tasa de crecimiento sobre los emigrantes de América Latina y el Caribe es de 77.3 entre 1960 a 1970, esto se puede atribuir a la Ley de inmigración de 1965 de EU que eliminó las trabas existentes sobre inmigrantes, promoviendo la reunificación familiar, eliminando la discriminación por raza o país de origen e implementando las visas transitorias para los trabajadores del sector agrícola; estas facilidades y las tensiones políticas en América latina fueron clave para el crecimiento de olas migratorias en países como Cuba, Guatemala, Honduras, entre otros que se encontraban de regimenes políticos

Tecnologico de Monterrey Campus Puebla

*Vía Atlxcáyotl 5718 Col. Reserva Territorial Atlxcáyot 72453 Puebla, Pue, México
linfo@muntcp.org.mx | www.muntcp.org.mx | +52 (222) 4248204*

Topic A: Cooperación regional Sobre la crisis de Refugiados en Latinoamérica



autoritarios y violentos, que originaban levantamientos de guerrillas e insurgencias y aumentaban la violencia. (Pellegrino,2003)

A Partir de finales del siglo XX e inicios del siglo XXI se comenzaron a aplicar nuevas restricciones migratorias para controlar el flujo de inmigrantes regulares e irregulares, estas restricciones son normas que establecen los gobiernos de cada nación para mantener el orden y la seguridad en el proceso migratorio de personas que ingresan a su país, las restricciones varían depende el país que las establezca sin embargo las más comunes son: Requisitos de documentos específicos como visas, que otorgan un permiso temporal de entrada y estadía de un país, controles fronterizos que aumentan la seguridad de personas y artículos que entran al territorio y control en la cantidad de personas que pueden ser admitidas. (OIM, s. f.)

Las restricciones migratorias funcionan para mantener un control en el flujo migratorio y a la vez proteger la seguridad nacional, la economía y respetar los derechos de las personas migrantes y del resto de la población de recursos. Durante la década de 2000, se reforzaron las restricciones migratorias con las siguientes medidas:

1. Se reforzaron los requisitos de entrada.
2. La era de la tecnología permite mayor seguridad con el objetivo de prevenir la migración irregular.

Tecnologico de Monterrey Campus Puebla

*Vía Atlxcáyotl 5718 Col. Reserva Territorial Atlxcáyot 72453 Puebla, Pue, México
linfo@muntcp.org.mx | www.muntcp.org.mx | +52 (222) 4248204*

Topic A: Cooperación regional Sobre la crisis de Refugiados en Latinoamérica



3. Se impusieron sanciones más severas para las personas que ingresen de manera ilegal.
4. Abriendo sus puertas en marzo de 2003, una de las agencias que formó parte del nuevo Departamento de Seguridad Nacional fue la Oficina de Inmigración y Control de Aduanas, ahora conocida como el Servicio de Inmigración y Control de Aduanas de EE. UU. o ICE. (USCIS, 2020)

Previamente se señaló que diversas circunstancias influyen en la decisión de las personas de emigrar de sus países de origen. Un ejemplo de ello es Argentina, que en las últimas dos décadas ha experimentado un constante deterioro económico. Este declive se caracteriza por una crisis económica severa, marcada por el incremento de la deuda externa, fluctuaciones políticas, una pronunciada devaluación de su moneda, alta inflación y un estancamiento tanto en sus mercados internos como externos. Estas condiciones han generado un entorno de incertidumbre que motiva a muchos a buscar mejores oportunidades en el extranjero. (Padinger, 2022)

Así bien, Argentina no es el único país latinoamericano que sufre este tipo de problemáticas; por otro lado, desde el 10 de enero de 2019, Nicolás Maduro se proclamó presidente de Venezuela de manera controversial, en un proceso ampliamente considerado ilegítimo por la comunidad internacional. Su gobierno ha consolidado una

Tecnológico de Monterrey Campus Puebla

Vía Atlxcáyotl 5718 Col. Reserva Territorial Atlxcáyot 72453 Puebla, Pue, México
linfo@muntcp.org.mx | www.muntcp.org.mx | +52 (222) 4248204

Topic A: Cooperación regional Sobre la crisis de Refugiados en Latinoamérica



dictadura caracterizada por la manipulación del sistema electoral, incluyendo la intimidación, inhabilitación de votantes y la prohibición de ciertos candidatos y partidos políticos. Esta concentración de poder ha resultado en la represión de la oposición y la disolución de las libertades democráticas. Paralelamente, la economía venezolana ha sufrido un colapso severo, con una hiperinflación descontrolada, el deterioro de la infraestructura y la crisis de servicios básicos, profundizando el empobrecimiento de la población. (United States Department Of State, s.f).

La crisis en Ecuador ha escalado de manera alarmante en las últimas dos décadas, impulsada por un aumento significativo en las tasas de delincuencia, posicionándose como uno de los países más inseguros de la región. Originalmente un país de tránsito para el narcotráfico, Ecuador ha evolucionado hasta convertirse en un centro de producción y distribución de sustancias ilegales, lo que ha intensificado la violencia y criminalidad en varias zonas del país, llegando al número de 43 homicidios por cada 1000 habitantes en 2023. Este incremento en la actividad delictiva ha generado una percepción de inseguridad entre la ciudadanía, exacerbada por el debilitamiento de las instituciones de seguridad pública, la corrupción y la incapacidad del Estado para controlar los grupos criminales. Además, la crisis económica, el desempleo, la falta de oportunidades laborales y la creciente desigualdad social han agravado la situación. Estos factores, junto

Tecnologico de Monterrey Campus Puebla

*Vía Atlxcáyotl 5718 Col. Reserva Territorial Atlxcáyot 72453 Puebla, Pue, México
linfo@muntcp.org.mx | www.muntcp.org.mx | +52 (222) 4248204*

Topic A: Cooperación regional Sobre la crisis de Refugiados en Latinoamérica



con el aumento de la violencia, han llevado a un incremento en el número de ecuatorianos que deciden emigrar en busca de seguridad y mejores condiciones de vida, siendo la inseguridad uno de los principales motores de la migración reciente. (Hassan, s.f)

México ha enfrentado una serie de crisis económicas y sociales que han impactado significativamente en su estabilidad y han impulsado la migración. La devaluación de la moneda en 1976 marcó el inicio de un largo periodo de inestabilidad económica, que se agravó con el incremento de la deuda externa en 1982, lo que llevó a una profunda recesión y al deterioro de las condiciones de vida para gran parte de la población. Posteriormente, en 1994, la crisis bancaria, conocida como el "error de diciembre", generó una caída drástica de la economía, provocando desempleo y pobreza generalizada. A esto se sumaron levantamientos insurgentes, como el del Ejército Zapatista de Liberación Nacional (EZLN), que evidenciaron el descontento social en varias regiones del país, especialmente en las zonas más marginadas. Estas crisis, combinadas con la violencia y la falta de oportunidades, han sido factores clave que han impulsado la migración de millones de mexicanos en busca de mejores condiciones de vida y mayor seguridad, especialmente hacia Estados Unidos. (Canales & Rojas, 2018)

Los altos índices de violencia y criminalidad en El Salvador, junto con la falta de oportunidades son los ocasionantes de la pobreza y desigualdad ante la crisis que está

Tecnologico de Monterrey Campus Puebla

*Vía Atlixcáyotl 5718 Col. Reserva Territorial Atlixcáyot 72453 Puebla, Pue, México
linfo@muntcp.org.mx | www.muntcp.org.mx | +52 (222) 4248204*

Topic A: Cooperación regional Sobre la crisis de Refugiados en Latinoamérica



ocurriendo que son factores que provocan la decisión de dejar el país. (Derechos humanos, 2023)

En Guatemala, otro país centroamericano; la promesa de gobernar con mano dura del presidente Otto Pérez Molina no se ha cumplido, sufriendo una profunda decepción, el pueblo guatemalteco lucha a diario con la corrupción por parte de su gobierno, provocando un desorden social que ocasiona que se plante un miedo entre los ciudadanos, comenzando con denuncias hacia distintos órganos del país, entre estos se encuentran la Superintendencia de la Administración Tributaria (SAT), seguido de el Instituto Guatemalteco de Inseguridad Social y continúa con las denuncias de corrupción hacia la Policía Nacional Civil. Siendo Guatemala con altas tasas de corrupción y criminalidad pues hay fuertes sospechas de saqueos de recursos públicos por parte de los funcionarios que sirven al país. (Nueva Sociedad, 2015).

La migración de Honduras hacia Estados Unidos ha aumentado desde la década de 1990, impulsada por una economía inestable vinculada al comercio bananero y la intervención de Estados Unidos, lo que generó pobreza y exclusión social. Además, la creciente deuda interna y la fragilidad democrática han agravado la situación, provocando movimientos de resistencia que, aunque promueven la paz, no han asumido

Tecnológico de Monterrey Campus Puebla

*Vía Atlxcáyotl 5718 Col. Reserva Territorial Atlxcáyot 72453 Puebla, Pue, México
linfo@muntcp.org.mx | www.muntcp.org.mx | +52 (222) 4248204*

Topic A: Cooperación regional Sobre la crisis de Refugiados en Latinoamérica



responsabilidad por los problemas sociales. Estos factores han intensificado la migración en busca de mejores oportunidades. (Nueva Sociedad, 2010)

En el caso de Colombia, las principales causas de migración están relacionadas con la búsqueda de oportunidades laborales, exacerbadas por la recesión económica que afectó al país. En 1999, el Producto Interno Bruto (PIB) se contrajo en un 4,2%, lo que generó un periodo de austeridad financiera y limitó el crecimiento económico. Además, Colombia enfrenta una compleja realidad en la que miles de personas continúan viviendo en medio de conflictos armados y violencia a causa de grupos armados y el narcotráfico, lo que ha incrementado la migración en busca de seguridad y estabilidad. (Gobierno de Colombia, s.f)

Donald John Trump ejerció el puesto de presidente de los Estados Unidos desde el 20 de enero de 2017 hasta el 20 de enero de 2021 y durante su campaña y años de gobierno realizó acciones controversiales sobre el tema de la migración; durante su campaña política en 2016 afirmó que iba a construir un muro fronterizo entre Estados Unidos y México que abarcara todo el largo de la frontera que equivale a 3142 kilómetros, el cual el país latinoamericano iba a pagar. “Build the wall” era el lema del expresidente Americano (Peirón,s.f). Para 2021 se tenían 129 kilómetros construidos de muro, Trump no cumplió la promesa que México pagara el muro ni que se completara la construcción,

Tecnologico de Monterrey Campus Puebla

*Vía Atlxcáyotl 5718 Col. Reserva Territorial Atlxcáyot 72453 Puebla, Pue, México
linfo@muntcp.org.mx | www.muntcp.org.mx | +52 (222) 4248204*

Topic A: Cooperación regional Sobre la crisis de Refugiados en Latinoamérica



a pesar de esto, Trump afirmó que se había construido 480 kilómetros siendo la mitad diciendo que “la barrera natural se encargará del resto”; mostrando datos completamente diferentes. (BBC News Mundo, 2021)

Durante diferentes discursos en el 2016 el candidato del partido republicano declaró que haría deportaciones masivas como parte de sus propuestas para presidente, su objetivo eran entre 15 y 20 millones de indocumentados; Entre sus propuestas también se encuentran el gravar de remesas, buscaba imponer al menos el 2% de impuestos a las remesas que envían los migrantes, con este porcentaje buscaba construir el muro entre Estados Unidos y México. Las remesas están siendo punto clave en la economía de los países, solo en México se recibieron 61.100 millones de dólares estadounidenses en remesas en 2023. (Deloitte, s. f.)

Durante su presidencia, Trump buscaba insistir en volver a negociar el Tratado Libre Comercio de América del Norte (TLCAN) buscando medidas como ajustar el valor de las monedas locales, modificar las normativas para resolver disputas comerciales y aplicar aranceles y cuotas compensatorias a las importaciones. Lo más desafiante es la demanda de reducir el déficit comercial de Estados Unidos con México, que según Trump perjudica a millones de trabajadores estadounidenses. (Guimon & Corona, 2020)

Tecnologico de Monterrey Campus Puebla

*Vía Atlxcáyotl 5718 Col. Reserva Territorial Atlxcáyot 72453 Puebla, Pue, México
linfo@muntcp.org.mx | www.muntcp.org.mx | +52 (222) 4248204*

Topic A: Cooperación regional Sobre la crisis de Refugiados en Latinoamérica



Desde que inició su mandato, Trump anunció el inicio de su propuesta de combatir en contra de la inmigración indocumentada, con el objetivo de frenar los pasos fronterizos ilegales, llegando a separar a millones de familias indocumentadas alejando a los padres de los hijos mientras estos están siendo procesados por la ley, ocasionando diversas críticas de todo tipo y de distintas organizaciones, dejando lo ético y moral a un lado. Tiempo después el estadounidense perdió credibilidad para liderar el debate migratorio. (BBC News Mundo, 2017) y se creó un programa llamado “Acción Diferida para los Llegados en la Infancia (DACA), fue un programa que se implementó durante la presidencia de Barack Obama, presidente de los Estados Unidos entre 2009 y 2017, este programa protege de la deportación a los “dreamers” que son aquellas personas que entraron de manera ilegal cuando aún eran niños. Permitiéndoles que se congelen los procesos de deportación y se facilitarán permisos de trabajos y distintos tipos de licencias, obteniendo distintos beneficios. Se calcula que hay 800,000 dreamers, jóvenes entre 15 y 35 años en su mayoría siendo de origen mexicano. Hasta 2016 habían 750 mil *dreamers* protegidos por la Acción Diferida para los Llegados en la Infancia, siendo un beneficio ejecutivo, teniendo la posibilidad de ser eliminado por el actual presidente. Como antes mencionado el presidente Donald Trump había declarado deportar a la mayoría de

Tecnologico de Monterrey Campus Puebla

Vía Atlxcáyotl 5718 Col. Reserva Territorial Atlxcáyot 72453 Puebla, Pue, México
linfo@muntcp.org.mx | www.muntcp.org.mx | +52 (222) 4248204

Topic A: Cooperación regional Sobre la crisis de Refugiados en Latinoamérica



inmigrantes posibles, en este caso, poniendo fin al programa DACA, invalidando la protección de los “Dreamers”. (BBC News Mundo, 2018)

México se ha convertido en un punto clave para los migrantes debido a su ubicación geográfica como país de tránsito hacia Estados Unidos, el principal destino de quienes buscan mejores oportunidades laborales y condiciones de vida. Su extensa frontera norte lo convierte en un corredor estratégico para miles de personas provenientes de Centroamérica y otras regiones, que huyen de la violencia, la pobreza y la inestabilidad política en sus países de origen. Sin embargo, muchos migrantes optan por quedarse en México debido a las crecientes restricciones en la política migratoria estadounidense, las dificultades para cruzar la frontera y los riesgos del viaje. Además, la expansión de programas laborales y las oportunidades económicas en ciertas regiones mexicanas, aunque limitadas, ofrecen una alternativa viable para quienes no logran avanzar en su camino hacia el norte. Para entender esto de manera más clara podemos hacer uso de datos, de acuerdo a la OIM, las entidades federativas de México con mayores eventos de personas con un estatus migratorio irregular son Baja California, Coahuila, Tabasco, Chiapas y Veracruz. (OIM, 2023)

El aumento de las restricciones para el ingreso y la estancia en países de destino ha tenido el efecto contrario al deseado, impulsando la migración irregular y exponiendo

Tecnologico de Monterrey Campus Puebla

*Vía Atlixcáyotl 5718 Col. Reserva Territorial Atlixcáyot 72453 Puebla, Pue, México
linfo@muntcp.org.mx | www.muntcp.org.mx | +52 (222) 4248204*

Topic A: Cooperación regional Sobre la crisis de Refugiados en Latinoamérica



a las personas migrantes a rutas más peligrosas y precarias; Estas restricciones, lejos de frenar los flujos migratorios, fuerzan a los migrantes a recurrir a redes clandestinas y a traficantes, aumentando significativamente el riesgo de ser víctimas de trata de personas, explotación laboral y sexual, y violencia. Este fenómeno no solo pone en peligro la vida de los migrantes, sino que también limita gravemente el acceso a sus derechos humanos fundamentales, como el derecho a la seguridad, la protección y el debido proceso. Las políticas restrictivas terminan vulnerando aún más a quienes ya huyen de situaciones desesperadas, creando un ciclo de precariedad y violaciones a sus derechos. (CEPAL,2023)

En contraste, la Comisión Económica para América Latina y el Caribe (CEPAL), fue establecida mediante la resolución 106 (VI) del Consejo Económico y Social, desde entonces CEPAL ha sido fundamental en el apoyo hacia América Latina y el Caribe, su objetivo es tener un crecimiento económico equitativo a largo plazo y la generación y asignación eficiente de recursos financieros para apoyar el desarrollo y la igualdad en los países de América Latina y el Caribe. (CEPAL, s.f)

Participan 34 países miembros, así como personal de la oficina de las Comisiones Regionales de las Naciones Unidas en Nueva York y de la secretaría de la Comisión. La CEPAL aborda asuntos fiscales, desarrollo económico, desarrollo social, desarrollo

Tecnologico de Monterrey Campus Puebla

*Vía Atlxcáyotl 5718 Col. Reserva Territorial Atlxcáyot 72453 Puebla, Pue, México
linfo@muntcp.org.mx | www.muntcp.org.mx | +52 (222) 4248204*

Topic A: Cooperación regional Sobre la crisis de Refugiados en Latinoamérica



productivo y empresarial, desarrollo sostenible y asentamientos humanos, recursos naturales y asuntos de género. En relación con la migración, la CEPAL analiza los impactos económicos y sociales de este fenómeno, promoviendo políticas que aborden sus causas estructurales, como la desigualdad y la falta de oportunidades, y proponiendo soluciones para garantizar los derechos de los migrantes. (CEPAL,s.f)

Debido a los conflictos presentados durante el viaje migratorio de las personas varias asociaciones gubernamentales e internacionales han reaccionado a favor de proteger los derechos humanos de este grupo vulnerable.

Sin fronteras IAP es una organización de la civilidad mexicana, contribuye con la difusión efectiva sobre el fenómeno migratorio y protección internacional con enfoque a los derechos humanos, promueve programas y políticas públicas inclusivas para la población migrante, favorece el acceso a la justicia y el debido proceso a las personas migrantes y sujetas de protección internacional, mantiene un modelo de atención integral acorde a las necesidades de las personas migrantes y sujetas de protección internacional.

(Sin fronteras IAP, 2021)

El Comité Internacional de Rescate (IRC) fue fundado en 1933 y tiene como objetivo ayudar a personas afectadas debido a crisis humanitarias a sobrevivir, recuperarse y reconstruir sus vidas, opera activamente en más de 40 países; En América

Tecnologico de Monterrey Campus Puebla

Vía Atlxcáyotl 5718 Col. Reserva Territorial Atlxcáyot 72453 Puebla, Pue, México

linfo@muntcp.org.mx | www.muntcp.org.mx | +52 (222) 4248204

Topic A: Cooperación regional Sobre la crisis de Refugiados en Latinoamérica



Latina sus acciones van dirigidas a combatir la crisis de migrantes con acciones concisas como atender las necesidades de migrantes venezolanos en países como Colombia, Ecuador y Perú, apoyando personas en el norte de centroamérica o durante los recorridos migratorios por México, todas estas acciones tienen como fin proveer de salud, servicios básicos y educación así como prevenir violencia hacia estos grupos. (IRC, s.f)

También se destacan organismos gubernamentales como el Centro de Estudios Migratorios de México que está autorizada para investigar, generar datos y difundir estudios, estadísticas y publicaciones especializadas en movilidad y migración internacional, este centro tiene tres ejes centrales desde los que se desarrolla su investigación, la dirección estadística que registra datos cuantitativos, de investigación que desarrolla perspectivas de análisis de la migración y la dirección de publicación y difusión que se encarga de emitir la información recolectada. (Gobierno de México, s.f)

United States Citizenship and Immigration Services (USCIS) es una agencia gubernamental que supervisa la inmigración legal a Estados Unidos, procesa las solicitudes de naturalización e inmigración, además de establecer políticas respecto a sus servicios, ayuda a los migrantes afectados por circunstancias imprevistas. (Gobierno de Estados Unidos, s.f)

Tecnológico de Monterrey Campus Puebla

*Vía Atlxcáyotl 5718 Col. Reserva Territorial Atlxcáyot 72453 Puebla, Pue, México
linfo@muntcp.org.mx | www.muntcp.org.mx | +52 (222) 4248204*

Topic A: Cooperación regional Sobre la crisis de Refugiados en Latinoamérica



USCIS tiene el programa Central American Minors (CAM) que tiene como objetivo dar una oportunidad de solicitar un estatus de refugiados a menores de edad y sus familias que sean originarios de El Salvador, Guatemala y Honduras; USCIS se basa en la Ley de Inmigración y Nacionalidad de EU y tiene como objetivo disposiciones relacionadas a la inmigración, nacionalidad y naturalización así como el marco legal para la asistencia a refugiados. (Gobierno de Estados Unidos, s.f)

La ONU pretende mejorar la gobernanza de la migración, abordar retos asociados a la migración actual y reforzar la contribución de las personas migrantes, para trabajar en esto se creó la Organización Internacional para las Migraciones (OIM) en 1951 como respuesta a provisional a los migrantes europeos después de la Segunda Guerra Mundial, con 175 estados miembros y 8 observadores la OIM tiene como objetivo salvar y proteger la vida de las personas en tránsito, facilitar vías de migración regular y seguras y impulsar soluciones a desplazamientos poblacionales. (OIM, s.f)

Sobre acciones concretas en América Latina OIM tiene la Oficina del Envío Especial para la Respuesta Regional a la Situación en Venezuela se ubica en Panamá y supervisa la operación del Plan Regional de Respuesta a Refugiados y Migrantes en la zona; también realizan el informe sobre las Migraciones en el Mundo que presenta datos y tendencias clave sobre la migración global y regional. (OIM, s.f)

Tecnologico de Monterrey Campus Puebla

*Vía Atlxcáyotl 5718 Col. Reserva Territorial Atlxcáyot 72453 Puebla, Pue, México
linfo@muntcp.org.mx | www.muntcp.org.mx | +52 (222) 4248204*

Topic A: Cooperación regional Sobre la crisis de Refugiados en Latinoamérica



ACNUR por su parte lanzó la Respuesta para Venezuela (R4V), que tiene la función de coordinar esfuerzos de más de 200 organizaciones entre ONGs, agencias de la ONU, sociedades civiles y religiosas bajo el Plan de Respuesta para Refugiados y Emigrantes de Venezuela, se basan también en el pacto mundial sobre los refugiados, que se aprobó en 2018 y tiene como propósito crear un marco justo y equitativo sobre las responsabilidades de la cooperación internacional para dar una solución sostenible a las situaciones de refugiados. (ACNUR, s.f)

Puntos a Tratar

1. Contexto

- a. Orígenes de la migración actual

Tecnologico de Monterrey Campus Puebla

*Vía Atlixcáyotl 5718 Col. Reserva Territorial Atlixcáyot 72453 Puebla, Pue, México
linfo@muntcp.org.mx | www.muntcp.org.mx | +52 (222) 4248204*

Topic A: Cooperación regional Sobre la crisis de Refugiados en Latinoamérica



i. Migración irregular

1. Migración forzada

- b. ¿Cuáles son los conflictos que las personas enfrentan que los empujan a huir de sus países de origen?
- c. Condiciones de vida de las personas en países de paso y destino finales
 - i. ¿Qué obstáculos enfrentan?
 - 1. Violación de derechos humanos
 - 2. Carencia de servicios básicos
- d. ¿Cuáles son las leyes o acuerdos actuales sobre la situación de migrantes y refugiados en América?

2. Desarrollo

- a. ¿Qué beneficios trae la migración?
 - i. Económicos
 - ii. Sociales
- b. ¿Qué conflictos trae el desplazamiento forzado?
 - i. Tensiones en la sociedad del país receptor
 - 1. Discriminación y discursos de odio

Tecnológico de Monterrey Campus Puebla

Vía Atlixcáyotl 5718 Col. Reserva Territorial Atlixcáyot 72453 Puebla, Pue, México
linfo@muntcp.org.mx | www.muntcp.org.mx | +52 (222) 4248204

Topic A: Cooperación regional Sobre la crisis de Refugiados en Latinoamérica



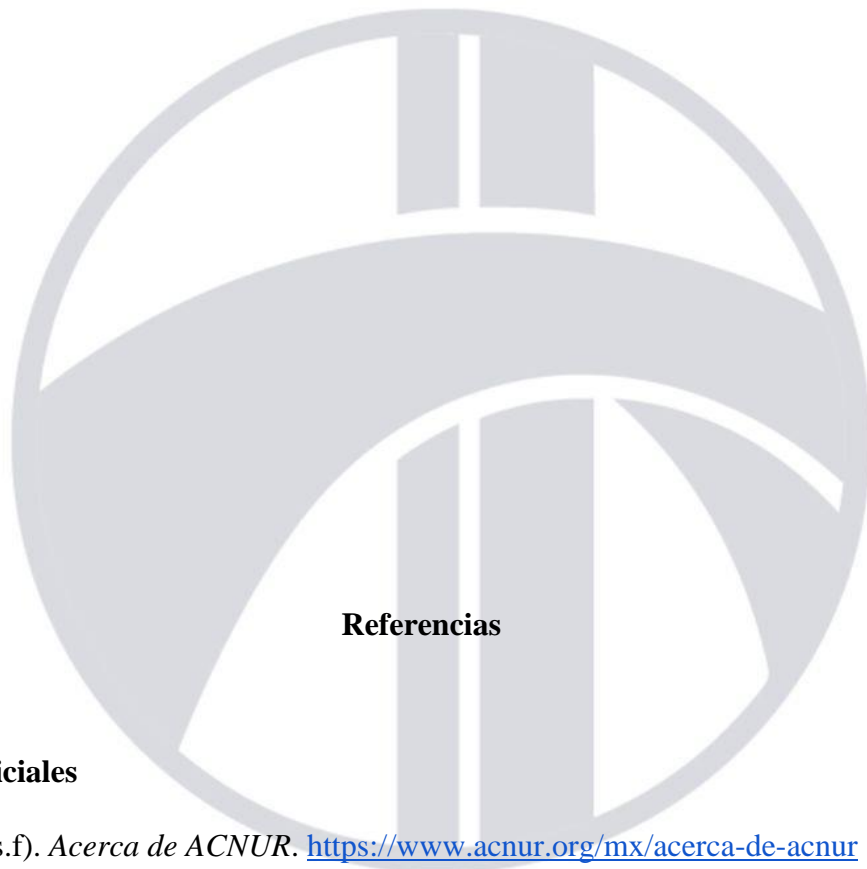
- ii. Irregularidades en procesos gubernamentales
- c. Medidas para garantizar el bienestar de los refugiados
 - i. Obligaciones internacionales de los Estados sobre los refugiados
 - 1. Protección
 - 2. Asistencia
 - 3. Soluciones de estatus
- d. ¿Qué responsabilidad tienen los países origen, tránsito y destino sobre la protección de los derechos humanos de los migrantes y refugiados?
- e. Abordaje de causas fundamentales del desplazamiento forzado
 - i. ¿Cuáles son las causas que causan desplazamiento forzado en la zona?
 - ii. ¿Cómo se relaciona a la crisis de refugiados actuales?
 - iii. ¿Existen medidas correctivas a estas causas?
 - 1. ¿Es necesario implementar nuevas medidas?

Tecnológico de Monterrey Campus Puebla

*Vía Atlixcáyotl 5718 Col. Reserva Territorial Atlixcáyot 72453 Puebla, Pue, México
linfo@muntcp.org.mx | www.muntcp.org.mx | +52 (222) 4248204*

Topic A: Cooperación regional Sobre la crisis de Refugiados en Latinoamérica

MUNTCP



Referencias

Fuentes oficiales

ACNUR. (s.f). *Acerca de ACNUR*. <https://www.acnur.org/mx/acerca-de-acnur>

ACNUR. (s.f). *Historia del ACNUR*. <https://www.acnur.org/mx/acnur/quienes-somos/historia-del->

Tecnologico de Monterrey Campus Puebla

Vía Atlxcáyotl 5718 Col. Reserva Territorial Atlxcáyot 72453 Puebla, Pue, México
linfo@muntcp.org.mx | www.muntcp.org.mx | +52 (222) 4248204

Topic A: Cooperación regional Sobre la crisis de Refugiados en Latinoamérica

MUNTCP

[acnur#:~:text=La%20Asamblea%20General%20de%20las,de%20la%20Segunda%20Guerra%20Mundial](#)

ACNUR.(s.f).*Pacto Mundial sobre los*

Refugiados.<https://www.acnur.org/mx/acnur/quienes-somos/pacto-mundial-sobre-los->

[refugiados#:~:text=El%20Pacto%20Mundial%20sobre%20los%20Refugiados%20es%20un%20marco%20para,lograr%20sin%20la%20cooperaci%C3%B3n%20internacional.](#)

Canales, A. & Rojas, M. (2018).*Panorama de la migración internacional en México y Centroamérica.* CEPAL.

<https://repositorio.cepal.org/server/api/core/bitstreams/13f97e48-13e2-46d9-b8af-ce1feb8939c9/content>

CEPAL.(s.f) *Acerca de CEPAL.*

<https://www.cepal.org/es/acerca#:~:text=La%20Comisi%C3%B3n%20Econ%C3%B3mica%20para%20Am%C3%A9rica,a%20funcionar%20ese%20mismo%20a%C3%B1o.>

CONAPO.(2010). *Algunos efectos de la migración internacional en los lugares de origen y*

Tecnológico de Monterrey Campus Puebla

Vía Atlixcáyotl 5718 Col. Reserva Territorial Atlixcáyot 72453 Puebla, Pue, México
linfo@muntcp.org.mx | www.muntcp.org.mx | +52 (222) 4248204

Topic A: Cooperación regional Sobre la crisis de Refugiados en Latinoamérica

MUNTCP

destino.http://www.conapo.gob.mx/work/models/CONAPO/intensidad_migratoria/pdf/Efectos.pdf

Derechos humanos.(2023). *El Salvador: La desconfianza en las autoridades limita el acceso a la justicia de los migrantes.*Naciones Unidas.
<https://news.un.org/es/story/2023/04/1520122>

Gobierno de Colombia.(s.f).*Antecedentes históricos y causas de la migración*
[.https://www.cancilleria.gov.co/colombia/migracion/historia](https://www.cancilleria.gov.co/colombia/migracion/historia)

Gobierno de Estados Unidos.(s.f).*Qué hacemos.*<https://www.uscis.gov/es/acerca-de-nosotros/mision-y-valores-fundamentales/que-hacemos>

Gobierno de Estados Unidos.(s.f). *Programa de Menores Centroamericanos (CAM).*<https://www.uscis.gov/CAM>

Gobierno de Estados Unidos.(s.f).*Ley de Inmigración y Nacionalidad.*
<https://www.uscis.gov/es/leyes-y-politicas/legislacion/ley-de-inmigracion-y-nacionalidad>

Gobierno de México.(s.f). *Centro de Estudios Migratorios.*<https://portales.segob.gob.mx/es/PoliticaMigratoria/CEM>

Tecnologico de Monterrey Campus Puebla

Vía Atlixcáyotl 5718 Col. Reserva Territorial Atlixcáyot 72453 Puebla, Pue, México
linfo@muntcp.org.mx | www.muntcp.org.mx | +52 (222) 4248204

Topic A: Cooperación regional Sobre la crisis de Refugiados en Latinoamérica



Hassan, T. (s.f). *Ecuador*. Human Rights Watch.

<https://www.hrw.org/es/world-report/2024/country-chapters/ecuador#:~:text=de%20profunda%20preocupaci%C3%B3n.-.Violencia%20y%20delincuencia,junto%20con%20Venezuela%20y%20Honduras.>

IRC.(s.f). *somos IRC*.<https://www.rescue.org/somos-irc>

Naciones Unidas.(1951).*CONVENCIÓN SOBRE EL ESTATUTO DE LOS REFUGIADOS*.ACNUR. https://www.acnur.org/sites/default/files/2023-05/Convencion_1951.pdf

Naciones Unidas. (s.f).*Migración internacional* <https://www.un.org/es/global-issues/migration>

OIM.(2023). *ESTADÍSTICAS MIGRATORIAS PARA MÉXICO*.
<https://mexico.iom.int/sites/g/files/tmzbd11686/files/documents/2024-03/estadisticas-migratorias-2023.pdf>

OIM. (s.f). *Definición de la OIM del término*

“Migrante”.<https://www.iom.int/es/definicion-de-la-oim-del-termino-migrante#:~:text=T%C3%A9rmino%20gen%C3%A9rico%20no%20definido%20en,permanente%2C%20y%20por%20diversas%20razones.>

Tecnológico de Monterrey Campus Puebla

Vía Atlixcáyotl 5718 Col. Reserva Territorial Atlixcáyot 72453 Puebla, Pue, México
linfo@muntcp.org.mx | www.muntcp.org.mx | +52 (222) 4248204

Topic A: Cooperación regional Sobre la crisis de Refugiados en Latinoamérica



OIM.(s.f).*Plan Estratégico de la OIM para el periodo 2024-2028.*

<https://www.iom.int/es/plan-estrategico-de-la-oim-2024-2028>

OIM.(s.f).*Respuesta Regional a la Situación de*

Venezuela.[https://respuestavenezolanos.iom.int/es/respuesta-regional-la-situacion-de-](https://respuestavenezolanos.iom.int/es/respuesta-regional-la-situacion-de-venezuela#:~:text=La%20Oficina%20del%20Enviado%20Especial%20para%20la%20Respuesta%20Regional%20a,a%20Refugiados%20y%20Migrantes%20(RMRP))

[venezuela#:~:text=La%20Oficina%20del%20Enviado%20Especial%20para%20la%20Respuesta%20Regional%20a,a%20Refugiados%20y%20Migrantes%20\(RMRP\)](https://respuestavenezolanos.iom.int/es/respuesta-regional-la-situacion-de-venezuela#:~:text=La%20Oficina%20del%20Enviado%20Especial%20para%20la%20Respuesta%20Regional%20a,a%20Refugiados%20y%20Migrantes%20(RMRP))

OIM.(s.f).*Informe sobre las Migraciones en el Mundo*

2024.<https://worldmigrationreport.iom.int/es>

Pellegrino, A. (2003).*La migración internacional en América Latina y el Caribe: tendencias y perfiles de los migrantes.* CEPAL.

<https://repositorio.cepal.org/server/api/core/bitstreams/69570949-142f-4ec2-be87-5724023f0da7/content>

R4V. (s.f).*Inicio.* <https://www.r4v.info/es>

Secretaria de Relaciones Exteriores. (2015).*Normatividad Migratoria.*

Gobierno de México. <https://www.gob.mx/sre/acciones-y-programas/normatividad-migratoria>

Tecnologico de Monterrey Campus Puebla

Vía Atlixcáyotl 5718 Col. Reserva Territorial Atlixcáyot 72453 Puebla, Pue, México
linfo@muntcp.org.mx | www.muntcp.org.mx | +52 (222) 4248204

Topic A: Cooperación regional Sobre la crisis de Refugiados en Latinoamérica



Sin Fronteras IAP.(2021).*Sin Fronteras IAP*. Grupo de trabajo sobre política migratoria.<https://gtpm.mx/organizaciones/sin-fronteras-iap/>

UNHCR ACNUR (2024, 27 de julio). “Marco de Respuesta Integral para los Refugiados”. <https://www.acnur.org/marco-de-respuesta-integral-para-los-refugiados>

United States Department Of State.(s.f).*Venezuela: Una crisis democrática*.<https://2017-2021.state.gov/a-democratic-crisis-in-venezuela-es/#:~:text=Un%20Pa%C3%ADs%20en%20Crisis&text=La%20crisis%20humanitaria%20se%20ve,venezolanos%20necesitan%20asistencia%20humanitaria%20urgente>

UNODC.(2023).*Informe Mundial de UNODC sobre trata de personas: las crisis cambian los patrones de la trata de personas y dificultan la identificación de las víctimas*.

<https://www.unodc.org/peruandecuador/es/noticias/2021/2023-informe-mundial-de-unodc-sobre-trata-de-personas-las-crisis-cambian-los-patrones-de-la-trata-de-personas-y-dificultan-la-identificacin-de-las-vctimas.html>

Tecnologico de Monterrey Campus Puebla

Vía Atlixcáyotl 5718 Col. Reserva Territorial Atlixcáyot 72453 Puebla, Pue, México
linfo@muntcp.org.mx | www.muntcp.org.mx | +52 (222) 4248204

Topic A: Cooperación regional Sobre la crisis de Refugiados en Latinoamérica

MUNTCP

USCIS.(2020). *Qué hacemos*. <https://www.uscis.gov/es/acerca-de-nosotros/mision-y-valores-fundamentales/que-hacemos>

Otras fuentes

Albo,A & Ordaz, J. (2011).*Los efectos económicos de la migración en el país de destino. Los beneficios de la migración mexicana para Estados Unidos*.

BBVA. https://www.bbvaresearch.com/wp-content/uploads/mult/WP_1117_Mexico_tcm346-257505.pdf

Anders, V. (s. f.). *MIGRANTE*. Etimologías de Chile. <https://etimologias.dechile.net/?migrante#:~:text=La%20palabra%20%22migrante%22%20est%C3%A1%20formada,latin%C3%A1%20emigrar%20y%20tambi%C3%A9n%20edulcorante>.

BBC News Mundo.(2017).*Qué es DACA y qué efectos tiene que el gobierno de Trump haya revocado la política que ampara a 750.000 jóvenes*

Tecnologico de Monterrey Campus Puebla

Vía Atlixcáyotl 5718 Col. Reserva Territorial Atlixcáyot 72453 Puebla, Pue, México
linfo@muntcp.org.mx | www.muntcp.org.mx | +52 (222) 4248204

Topic A: Cooperación regional Sobre la crisis de Refugiados en Latinoamérica

MUNTCP

indocumentados en Estados Unidos. <https://www.bbc.com/mundo/noticias-internacional-41117654>

BBC News Mundo.(2018).*Niños separados de sus padres: qué significa la marcha atrás de Donald Trump con la separación de familias migrantes.*<https://www.bbc.com/mundo/noticias-internacional-44557317>

BBC News Mundo. (2021).*Cuánto se construyó del muro de Trump en la frontera con México que Biden mandó parar en el primer día de su mandato.*
<https://www.bbc.com/mundo/noticias-internacional-55733573#:~:text=Eso%20significa%20que%20en%20realidad,de%20barrera%20primarias%20totalmente%20nuevas>

BBC News Mundo (2024). *3 gráficos que muestran el aumento histórico de refugiados en el mundo (y cuáles son las cifras en América Latina)*
[.https://www.bbc.com/mundo/articles/cxrrvyvrw9vo](https://www.bbc.com/mundo/articles/cxrrvyvrw9vo)

Chevalier, S (2024). *2023: aumento de llegadas de migrantes a México en ruta hacia EE. UU.* Statista. <https://es.statista.com/grafico/16470/migrantes-registrados-y-devueltos-en-mexico/>

Tecnologico de Monterrey Campus Puebla

Vía Atlxcáyotl 5718 Col. Reserva Territorial Atlxcáyot 72453 Puebla, Pue, México
linfo@muntcp.org.mx | www.muntcp.org.mx | +52 (222) 4248204

Topic A: Cooperación regional Sobre la crisis de Refugiados en Latinoamérica

MUNTCP

Deloitte.(s.f).*Impuestos a remesas ¿Legalización de indocumentados?*.<https://www2.deloitte.com/mx/es/pages/dnoticias/articles/impuestos-a-remesas.html>

Guimon, P. & Corona, S. (2020).*Trump firma el tratado de libre comercio con México y Canadá en la Casa Blanca*. El País.
https://elpais.com/economia/2020/01/29/actualidad/1580315072_544620.html

Nueva Sociedad.(2010). *Honduras: de la crisis política al surgimiento de un nuevo actor social*. <https://www.nuso.org/articulo/honduras-de-la-crisis-politica-al-surgimiento-de-un-nuevo-actor-social/>

Nueva Sociedad.(2015).*Guatemala: la corrupción como crisis de gobierno*.
<https://nuso.org/articulo/guatemala-la-corrupcion-como-crisis-de-gobierno/>

Padinger, G. (2022).*¿Por qué está en crisis la economía de Argentina y cómo se llegó a esta situación?*. CNN.
<https://cnnespanol.cnn.com/2022/07/25/explainer-crisis-economia-argentina-orix>

Tecnologico de Monterrey Campus Puebla

Vía Atlxcáyotl 5718 Col. Reserva Territorial Atlxcáyot 72453 Puebla, Pue, México
linfo@muntcp.org.mx | www.muntcp.org.mx | +52 (222) 4248204

Topic A: Cooperación regional Sobre la crisis de Refugiados en Latinoamérica

MUNTCP

Pasquali, M. (2021). *Los países latinoamericanos donde más personas emigran*. Statista. <https://es.statista.com/grafico/26167/paises-latinoamericanos-con-mas-emigrantes/>

Peirón, F.(s.f). *Historia de un fracaso El muro de Trump*. La Vanguardia. <https://stories.lavanguardia.com/internacional/20210124/32117/muro-trump-historia-visual-fracaso>

Selee, A. (2022). *México como país de destino de migrantes*. Migración, desigualdad y políticas públicas. <https://migdep.colmex.mx/destinomexico/andrew-selee.html> .

Tassel, N. (2019). *El Crack del 29: cómo ocurrió la peor crisis en la historia de Wall Street*. BBC News. <https://www.bbc.com/mundo/noticias-50189619>

Triconental. (2022). *Derribando muros. Migraciones, políticas y luchas migrantes en América*. <https://thetricontinental.org/es/argentina/nuestraamerica2/>

Zendejas. (2020). *Crisis económicas y recuperaciones en América Latina*. Agenda Pública. <https://agendapublica.es/noticia/17048/crisis-economicas-recuperaciones-am-rica-latina>

Tecnológico de Monterrey Campus Puebla

Vía Atlixcáyotl 5718 Col. Reserva Territorial Atlixcáyot 72453 Puebla, Pue, México
linfo@muntcp.org.mx | www.muntcp.org.mx | +52 (222) 4248204

Topic A: Cooperación regional Sobre
la crisis de Refugiados en Latinoamérica

MUNTCP

Patrocinado Por:



Tecnológico de Monterrey Campus Puebla

Vía Atlixcáyotl 5718 Col. Reserva Territorial Atlixcáyot 72453 Puebla, Pue, México

linfo@muntcp.org.mx | www.muntcp.org.mx | +52 (222) 4248204